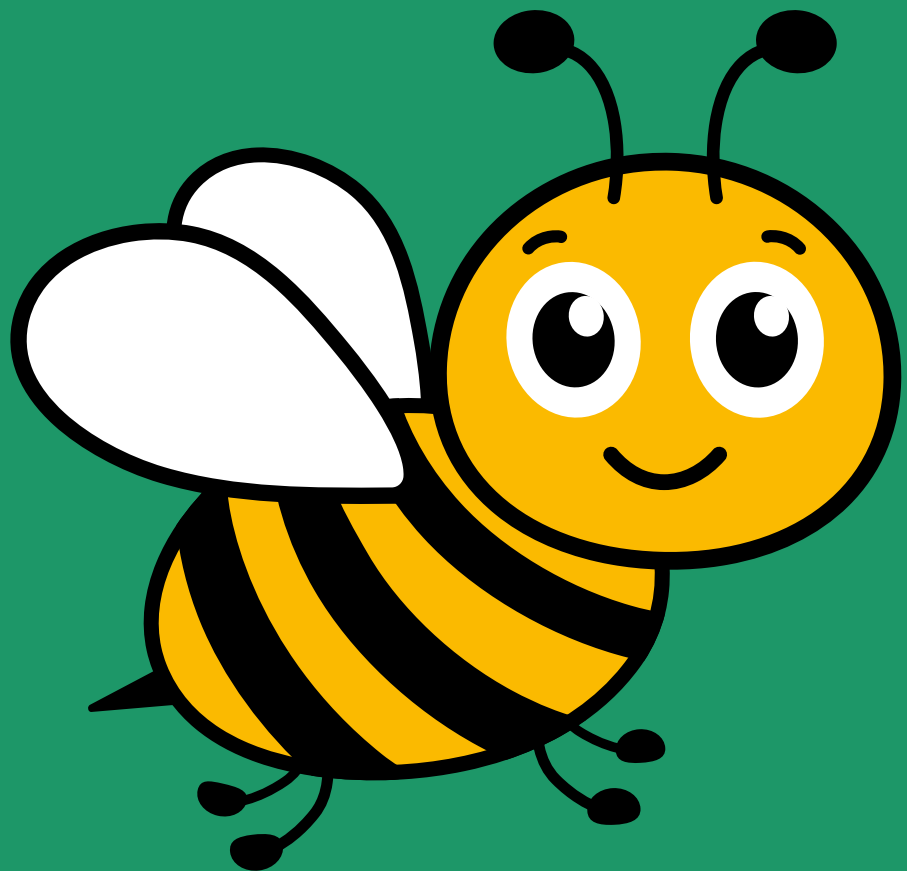




# Diviser sa colonie et Créer un essaim artificiel



*Il existe une multitude  
de méthodes,  
nous allons en développer  
quelques unes.*

---

# *Pourquoi faire des divisions?*

*Augmenter son cheptel*

*Compenser les pertes hivernales*

*Anticiper les essaimage naturels pour garder ses colonies en production*

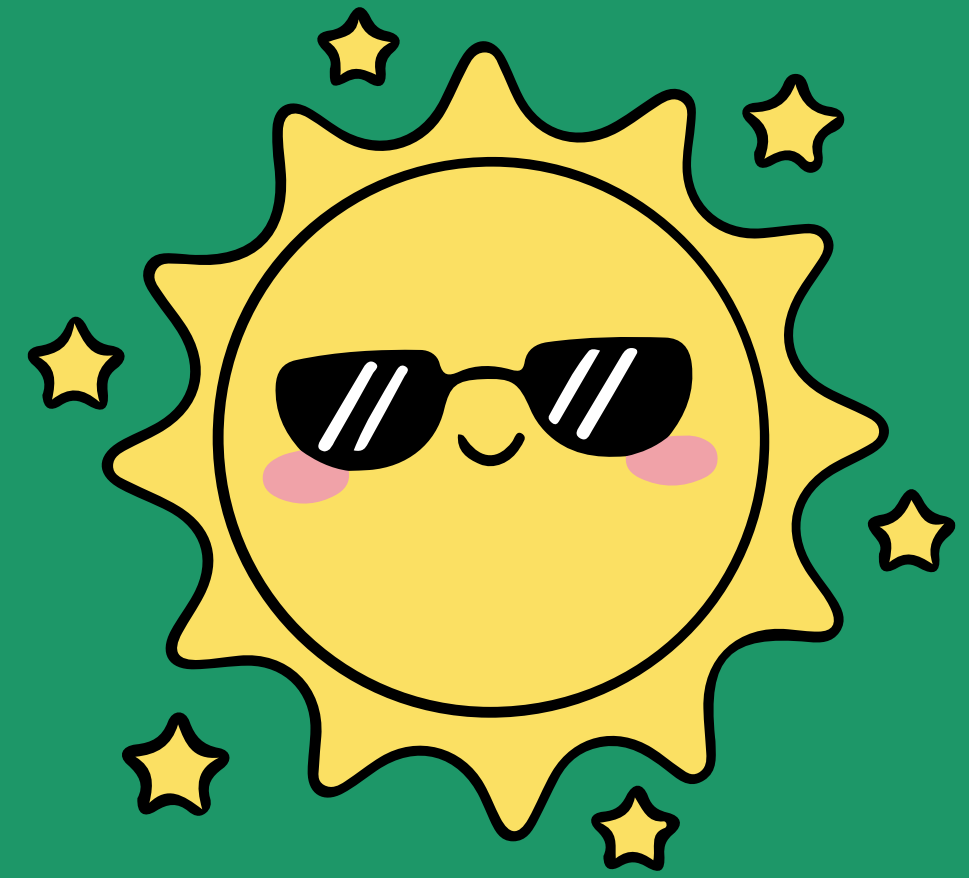
*Anticiper l'essaimage qui est la méthode de reproduction naturelle des abeilles et calmer les fièvres d'essaimage*

---



*Voici quelques règles de base  
à bien respecter pour une réussite optimale  
de ses créations d'essaims*

- *Diviser des colonies populeuses*
  - *Travailler avec des colonies saines*
  - *Respecter un nombre de cadres suffisants*
  - *Pour avoir un essaim assez fort pour passer l'hiver*
  - *Respecter le calendrier*
  - *Avoir des mâles en quantité suffisante si pas de reine fécondée à introduire*
-



*Opérer par une belle journée, températures  
supérieures à 17 degré, bel ensoleillement*

# Objectif: *diviser en deux sa colonie* *sans recherche de reine*

*L'idée consiste à diviser en nombre égal les cadres de la ruche sur deux ou trois ruchettes, placées en éventail. Chaque nouvelle colonie doit impérativement avoir des œufs ou des larves datant de moins de 3 jours.*



# Quelques rappels concernant le *timing*

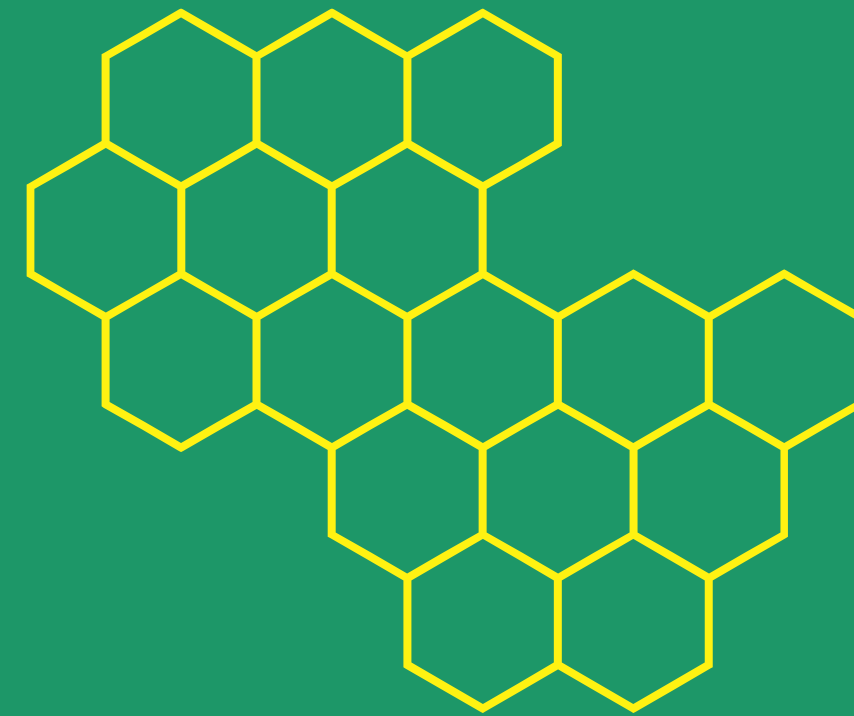
J 16: naissance de la nouvelle reine

J 12-23: reine prête à être fécondée

J 25-30: début de ponte

Après 30 jours, on devrait voir les premiers oeufs

Après 39 jours, les premières cellules operculées seront visibles



# Méthode de division en deux essaims sur le même rucher avec recherche de reine

- Une fois la reine trouvée, on la place dans une nouvelle ruchette (n°2)
- On équilibre le couvain ouvert et fermé ainsi que les réserves dans les deux ruchettes
- On secoue un gros cadre d'abeilles dans la ruchette n°2
- On déplace cette ruchette n°2 à un nouvel emplacement dans le même rucher
- On laisse en place l'ancienne ruche en resserrant avec une partition isolante

Toutes les butineuses viendront compléter la ruche n°1, donc ne pas hésiter à saturer d'abeilles la ruchette n°2

*Penser à nourrir la ruche n°2  
en sirop et protéines,  
qui sera dépourvue de butineuses*

On reprend évidemment le même timing de développement que la méthode précédente

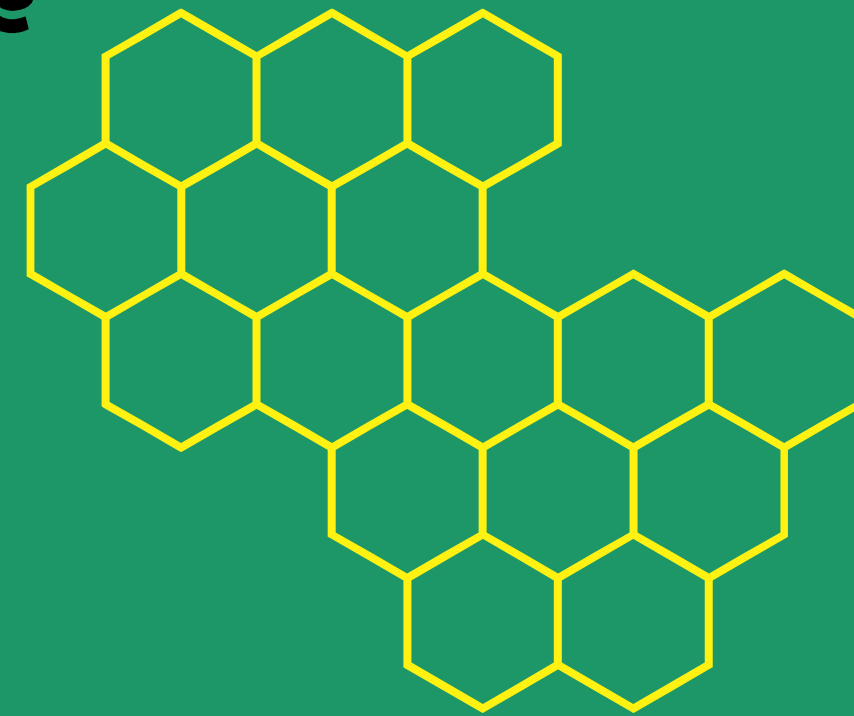
J 16: naissance de la nouvelle reine

J 12-23: reine prête à être fécondée

J 25-30: début de ponte

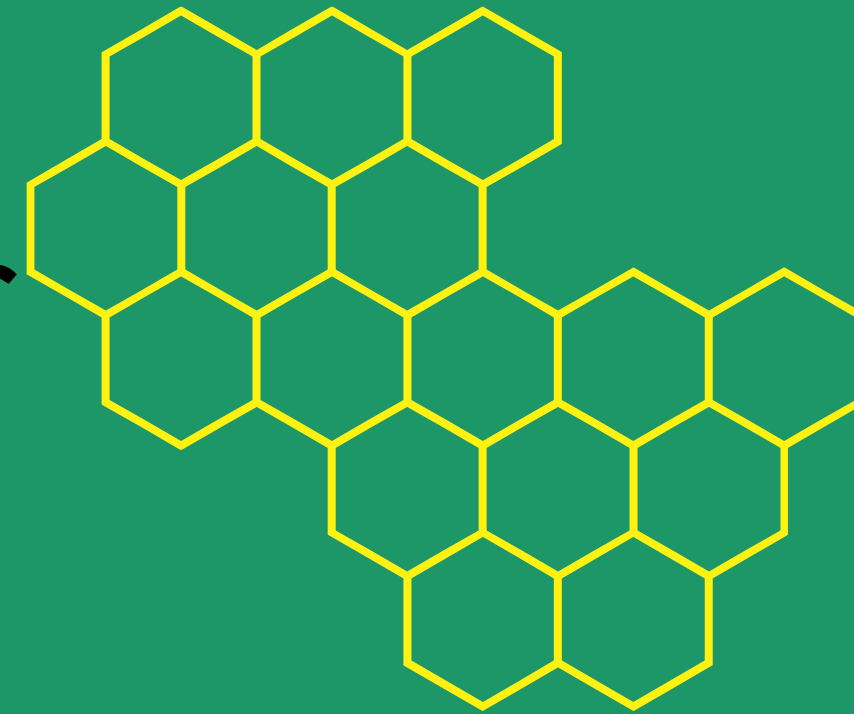
Après 30 jours, on devrait voir les premiers oeufs

Après 39 jours, les premières cellules operculées seront visibles



*Diviser pour augmenter son cheptel  
de manière considérable*

*Trois règles à respecter pour avoir  
des essaims sur 6 cadres prêts à hiverner*



**1**

*Avril: essaim sur un cadre*

*Mai: essaim sur deux cadres*

*Juin: essaims sur trois cadres*

*Juillet: essaim sur quatre cadres*

**2**

*Vérifier en permanence que les colonies ne  
manquent d'aucune ressource*

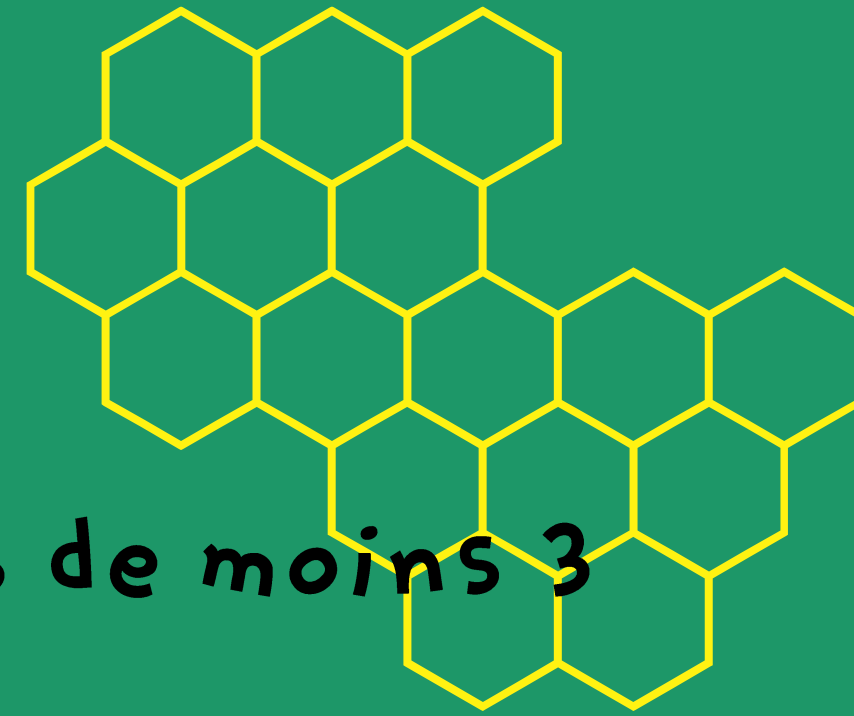
**3**

*Resserer les différentes colonies entre  
deux partitons isolantes*

# Division en masse en

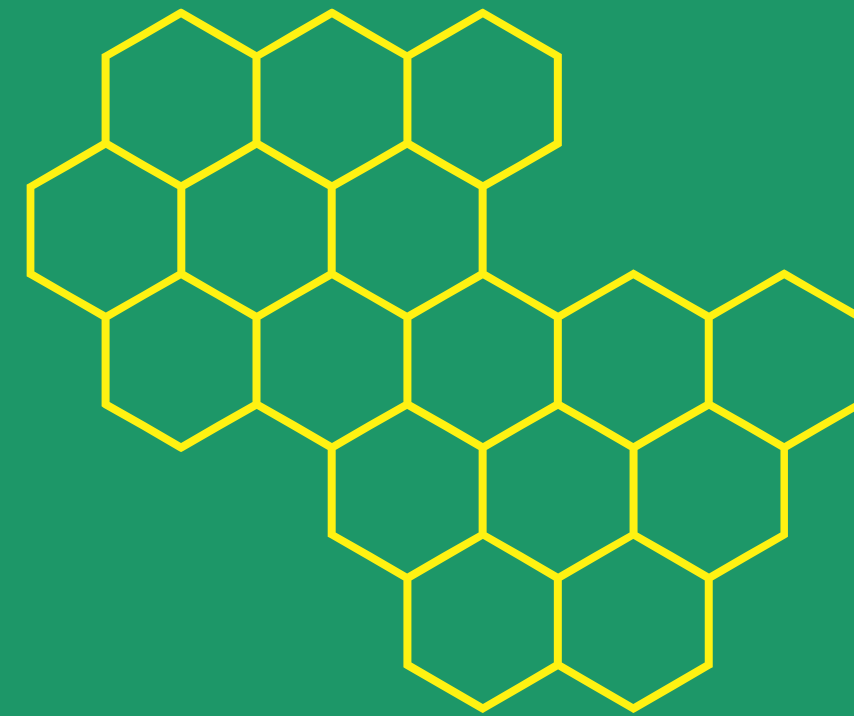
## Avril

Rechercher la reine et la laisser dans la ruche d'origine, à l'emplacement d'origine



- Installer un cadre de couvain contenant des larves de moins 3 jours entre deux partitons, dans chaque ruchette.
- Ne pas hésiter à secouer des abeilles dans chaque ruchette
- Positionner un cadre de miel et pollen de l'autre coté de la partition. Sinon, nourrir copieusement et compléter en protéines.
- Déplacer les ruchettes sur le ou les nouveaux emplacements

*On visitera toutes les nouvelles colonies,  
on détruira toutes les cellules royales,  
à l'exception d'une*



*Avec une belle colonie sur 8 cadres de  
couvain en avril, on aura constitué 8  
essaïms sur 6 cadres en fin de saison*

**Mais pour cela,  
on surveillera:**

- La bonne fécondation et la qualité des nouvelles reines
- toute la saison les ressources naturelles, et si elles manquent, compléter
- Aggrandir les colonies sur au moins 6 cadres avant le mois d'aout

# Création d'essaim avec introduction de reine fécondée

- Créer un ou des nouveaux essaims

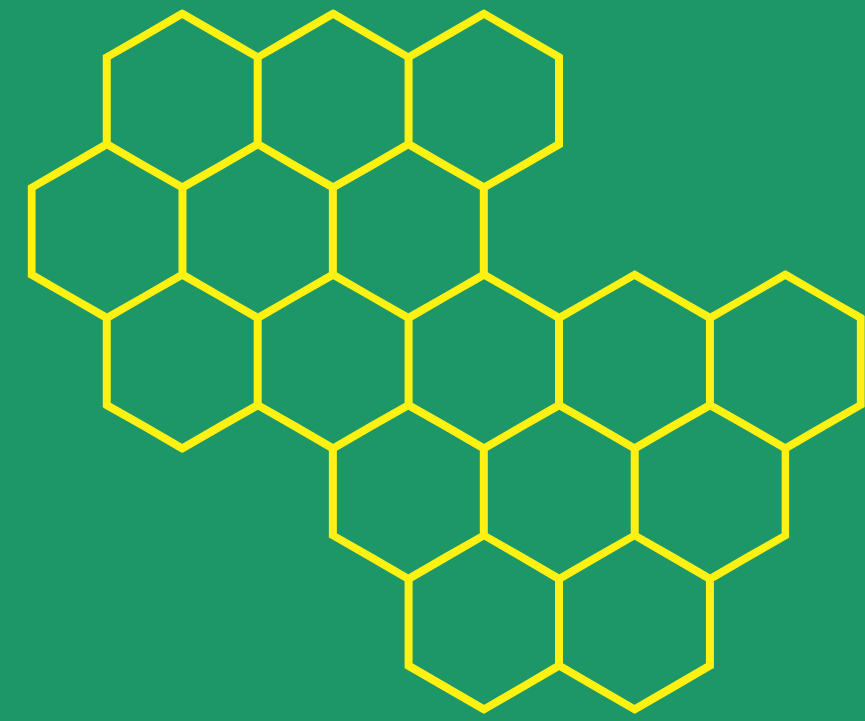
• laisser un orphelinage de minimum 7 jours  
(3 jours d'oeuf et 4 jour au stade larvaire)

Donc plus aucune possibilité pour les abeilles d'élever  
une nouvelle reine



- Destruire toutes les cellules royales présentes sur les cadres

*Introduction d'une reine fécondée  
en cagette d'expédition  
en vérifiant le bon accueil par les abeilles*



*laisser la languette, puis l'oter deux jours plus tard  
ou*

*l'oter directement en positionnant à la place un morceau  
de ruban adhésif de peintre en laissant deux millimètres  
d'accès au candi pour les abeilles de la colonie*

*Revenir ue semaine après pour vérifier l'acceptation et la  
ponte de la nouvelle reine*

*être rapide pour faire cette action (risque d'emballement  
de la reine si nous sommes trop invasifs)*

**Introduction d'un essaim dans une colonie de production dont la reine est de mauvaise qualité ou qui a essaimé**

**Objectif: garder sa colonie populeuse et en état pour produire**

- 1** Prendre un essaim  
(exemple sur 4 cadres de couvain)  
et encager de préférence  
la reine en cagelette d'expédition
- 2** Dans la ruche de production d,  
ponctionner 4 cadres avec la reine défectueuse  
ou détruire les cellules royales s'il y a eu essaimage
- 3** Introduire les 4 cadres de l'essaim au centre de  
la ruche avec la reine encagée sans la languette  
au milieu

**4** Refermer la ruche puis vérifier l'acceptation de la reine une semaine plus tard

**5** L'objectif de ce nouvel essaim est de créer une nouvelle reine, donc on aura pris soin au préalable de laisser une cellule royale sur un cadre prélevé s'il y a eu essaimage, ou de tuer la vieille reine si elle est de mauvaise qualité

**6** On vérifiera la ponte de la nouvelle reine dans notre nouvel essaim

*Plein d'autres méthodes existent*

*Je suis à votre disposition pour  
en échanger*

*excellente saison à tous*